

RAPPORT
D'ACTIVITÉS
2019





ESPOIR

RALLUMEZ DES VIES

La vie, c'est comme le feu.
Même s'il n'en reste qu'un seul tison,
nous pouvons le rallumer et, dans
le cas de Lauberivière, c'est l'espoir.

TABLE DES MATIÈRES

Mot du président	4
Mot du directeur général	5
Structure	6
Conseil d'administration	6
Organigramme	7
Comité de régie interne	8
Comité des ressources humaines	8
Comité aviseur	8
Fondation de Lauberivière	10
Quelques activités de financement	12
Grands partenaires financiers	13
Partenaires financiers	13
Événement marquant	14
Prix reconnaissance 2019	15
Ressources humaines	16
Bénévolat	17
Service des repas	17
Équipe dévouée	18
Club social	18
Reconnaissance de l'engagement et de l'ancienneté	18
Le personnel des programmes	19
Mesures de subventions salariales	19
Programme d'aide et d'accompagnement social	19
Heures de service communautaire	19
Travaux compensatoires	19
Stagiaires	20
Synthèse des activités d'hébergement	22
Crépuscule	23
Accueil-Femmes	23
Accueil-Hommes	23

Soupe populaire	24
Rendez-Vous Centre-Ville	25
L'Archidon	26
Clinique d'impôt	26
Dégrisement	27
Fiducie	28
Rétablissement	28
À l'aube de l'emploi	29
Clinique médicale	30
Clinique podiatrice communautaire	30
Distribution de vêtements	31
Friperie	31
Bazar	31
Tri	31
Le Réchaud	32
Implication et concertation	34
Comité consultatif du YMCA Saint-Roch	35
Porte-clés	36
L'implication de Lauberivière dans le projet Porte-clés	37
Partenariat avec le service de police de la Ville de Québec	37
Regroupement pour l'aide aux itinérants et itinérantes de Québec	38
Comité hébergement d'urgence	38
Conseil d'établissement du Centre Louis-Jolliet	39
L'EnGrEnAgE de Saint-Roch	39
Vie de parvis	39
Démarche en sécurité alimentaire	39
Remerciements	40
Revue de presse	42



MOT DU PRÉSIDENT

DU CONSEIL D'ADMINISTRATION
DE LAUBERIVIÈRE

Amies, Amis de Lauberivière

Bonjour,

Merci au nom du Conseil d'administration de supporter les efforts quotidiens de tout le personnel de Lauberivière œuvrant afin d'assurer à celles et ceux qui vivent en marge de la société, l'aide matérielle et le support humain nécessaire à leurs besoins les plus essentiels.

Merci de nous accompagner dans la réalisation de notre MISSION.

Merci de nous nous seconder dans la réalisation de notre nouveau pavillon, présentement en construction et prêt pour utilisation en début 2021.

Nous serons prêts à relever de plus grands défis.

Le président du conseil d'administration de Lauberivière,

Georges Amyot

MOT DU DIRECTEUR GÉNÉRAL

C'est avec fierté et enthousiasme que nous livrons le compte-rendu de nos activités de l'année 2019. La grande générosité de la population de Québec, combinée au support des partenaires et des donateurs, nous a permis d'accomplir un travail colossal dans l'esprit de notre merveilleuse mission.

Cette année, nous avons accueilli plus de 5000 personnes différentes. 143 126 repas ont été servis et le nombre de couchers s'est élevé à 32 250.

Lauberivière offre de multiples services et avec l'aide de ces derniers, des centaines de personnes ont trouvé un réconfort et une solution définitive à leur situation. Nous avons réellement rallumé des vies.

Ce travail a été fait avec l'engagement profond de notre personnel dévoué qui, malgré les défis associés aux parcours des personnes que nous accueillons, a fait rayonner les valeurs de respect et de compréhension de Lauberivière. L'implication est énorme. De plus, 919 personnes différentes ont réalisé 43 000 heures de bénévolat.

En plus des efforts soutenus et des réussites au quotidien, nous avons continué à travailler avec sérieux sur notre défi de relocalisation.

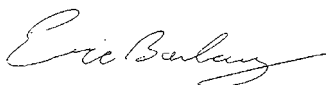
Le projet de construction de notre nouvel immeuble, qui est situé dans l'îlot bordé par les rues Fleurie, du Pont, de Xi'an et Mgr Gauvreau, se déroule comme prévu et, à ce jour, l'échéancier des travaux et les prévisions budgétaires sont respectés. Le déménagement est toujours prévu pour le début de l'année 2021.

Il y a aussi l'enjeu des débordements. Faute de place, un travail étroit avec d'autres refuges est fait afin de bien réorienter les demandes. Face à ces débordements, la réaction première serait d'ajouter davantage de lits. Ce sera le cas dans notre nouvel établissement, mais il faut être prudent.

La lutte à l'itinérance ne se résume pas à mettre en place des lits d'urgence, pas plus qu'il suffit d'un toit pour favoriser la stabilité des personnes. Il faut que la pratique d'accompagnement des personnes soit bonifiée, et ce, tant en amont, par de la prévention, mais aussi en aval à la sortie des refuges. Nous avons travaillé étroitement, tout au long de l'année, avec le Centre intégré universitaire de santé et de services sociaux de la Capitale-Nationale, la Ville de Québec, le Service de police et le Regroupement pour l'aide aux itinérants et itinérantes de Québec, afin de faire le point sur cet enjeu et dresser un plan d'action permettant de diminuer les débordements. À cette fin, nos nouveaux locaux seront d'ailleurs beaucoup mieux adaptés.

Dans ce contexte de réussites et de défis, avec comme trame de fond la pénurie de main-d'œuvre, je remercie sincèrement tout le personnel de Lauberivière. C'est un privilège de travailler avec vous chaque jour. À tous les amis de Lauberivière, merci!

Le directeur général,



Éric Boulay



M. Éric Boulay, directeur général
Photo Stevens Leblanc Journal de Québec 2019



Lauberivière en construction
Photo Lauberivière 2019

STRUCTURE

CONSEIL D'ADMINISTRATION

Le conseil d'administration de Lauberivière est composé de neuf membres. La complémentarité de leurs profils (milieu des affaires et communautés religieuses) fait en sorte que Lauberivière bénéficie d'un support qui est à la fois professionnel et humain.

En 2019, le conseil d'administration de Lauberivière a tenu huit réunions régulières et quatre rencontres de l'exécutif. Notre assemblée générale annuelle a été tenue le 21 mars 2019. Cinquante-cinq communautés religieuses sont membres de la corporation de Lauberivière.



M. Georges Amyot, Président
Architecte



Me Guy Bernard, Vice-président
Avocat & médiateur familial



M. Daniel Garneau, Trésorier
CPA auditeur, CA



Mme Mireille Pruneau, Secrétaire
Conseillère au Gouvernement du Québec



M. Benoît Jalbert
Cadre supérieur en administration et finances



Sœur Ghislaine Roseberry, s.s.c.m.
Sœurs Servantes du Saint-Cœur de Marie

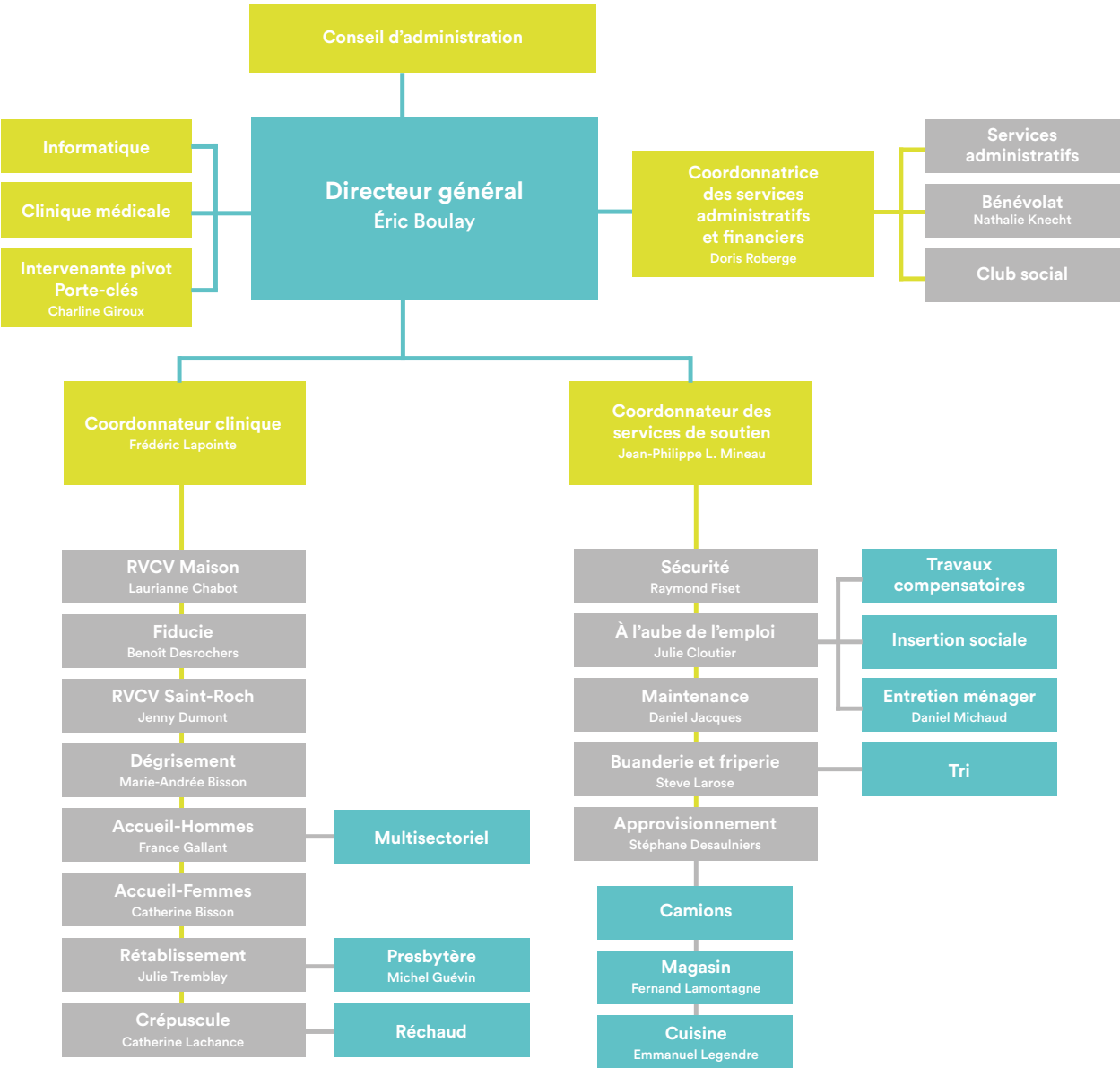


Denis Pâquet
MBA, administrateur polyvalent



Jason Noble
Animateur de pastorale diocésaine

ORGANIGRAMME



COMITÉ DE RÉGIE INTERNE

Afin d'alléger le travail du conseil d'administration, le comité de régie interne (CRI), composé d'un membre du conseil d'administration de Lauberivière, des trois membres de la direction de Lauberivière, du directeur général de Lauberivière et de la directrice générale de la Fondation de Lauberivière, est un comité de travail qui traite de sujets de gestion quotidienne. C'est aussi un lieu d'échange et de mise à jour entre Lauberivière et sa Fondation. En 2019 le CRI s'est réuni à 5 occasions.



M. Éric Boulay
Directeur général

COMITÉ DES RESSOURCES HUMAINES

Afin de faciliter la gestion courante et la communication sur le plan des ressources humaines, Lauberivière s'est doté d'une structure appelée le comité des ressources humaines (CRHu). Ce comité est composé des quatre membres de la direction de Lauberivière et traite de sujets divers entourant la gestion quotidienne des ressources humaines. En 2019, le CRHu s'est réuni à 2 occasions.



Mme Doris Roberge
Coordonnatrice des services administratifs
et financiers

COMITÉ AVISEUR

Pour améliorer la sécurité des membres de notre personnel et faciliter la prise de décisions collectives, Lauberivière a mis sur pied un comité aviseur. Ce comité a pour but d'analyser des situations particulières et d'émettre une directive afin de limiter, lorsque nécessaire, l'accès aux services de Lauberivière tout en partageant notre expertise commune pour mieux intervenir. Le comité est composé d'intervenantes et d'intervenants nommés par la direction à titre de membres permanents. Cependant, tous les membres du personnel vivant une situation difficile peuvent participer au comité, afin d'y proposer des réflexions.

En 2019, le comité aviseur a tenu deux rencontres.



M. Frédéric Lapointe
Coordonnateur clinique



M. Jean-Philippe Mineau
Coordonnateur des services de soutien



FIERTÉ



LAUBERIVIERE

FONDATION

Au nom de tous les membres du conseil d'administration et du personnel de la Fondation, nous souhaitons exprimer toute notre reconnaissance à l'ensemble de nos donateurs, partenaires, commanditaires, ainsi qu'à tous les bénévoles qui nous ont prêté main-forte en 2019. Nous adressons aussi un merci tout particulier aux communautés religieuses et aux religieux qui soutiennent fidèlement la Fondation depuis ses tout débuts.

En effet, depuis 1983, de fidèles donateurs et collaborateurs contribuent, année après année, au succès de l'ensemble des activités de sollicitation que nous mettons en place afin de poursuivre notre mission. Que ce soit par le biais de notre campagne annuelle de financement, de nos événements-bénéfice, d'un don par testament ou des activités-bénéfice organisées par des tiers, la Fondation est, en quelque sorte, la porte d'entrée de la générosité des gens qui souhaitent soutenir financièrement l'œuvre de Lauberivière.

Nous éprouvons une immense fierté à contribuer à cette œuvre si essentielle qui vient en aide aux plus démunis d'entre nous. Chaque année, Lauberivière représente, pour plus de 5000 personnes, une lueur d'espoir qui rayonne aussi sur toute notre communauté.

Grâce à votre générosité, vous contribuez à rallumer des vies. Merci!



M. Jean Roy
Président du conseil d'administration
Fondation de Lauberivière



Mme Manon Beaudoin
Directrice générale
Fondation de Lauberivière

MEMBRES DU CONSEIL D'ADMINISTRATION DE LA FONDATION

COMITÉ EXÉCUTIF

PRÉSIDENT

M. JEAN ROY

Vice-président régional
Québec, Chaudière-Appalaches
Fonds régionaux de solidarité FTQ

VICE-PRÉSIDENT

M. MARTIN PARENT

Vice-président
Construction Dinamo inc.

TRÉSORIER

M. OLIVIER DEBLOIS, BAA

Banquier d'affaires
Financière Banque Nationale

SECRÉTAIRE

M^E JEAN-FRANÇOIS PLEAU LL.B.

Associé
Beauvais, Truchon, avocats s.e.n.c.r.l.

ADMINISTRATEURS

M. MICHAEL ANCTIL

Président
M | Agence marketing intégrée

MME ANNE-MARIE DEMERS

Directrice générale
J.M. Demers inc.

M. PATRICE DROUIN

Fondateur
GESTEV

M. SÉBASTIEN VACHON

Président et chef de la direction
Korem

M. DANIEL VERMETTE

Président
Groupe Santé-Expert

QUELQUES ACTIVITÉS DE FINANCEMENT DE L'ANNÉE 2019



Tournoi de golf-bénéfice – 82 700 \$
Lauberivière et Groupe Santé Expert



Semaine STACE – 50 000 \$

Contribution financière majeure de l'entreprise et implication des employés (bénévolat et collecte de denrées)



Ski-bénéfice – 16 000 \$
Banque Nationale



Groupe Bimbo Canada – 5 950 \$
Contribution financière et bénévolat



Tournoi de golf-bénéfice – 22 400 \$
Gestion Privée Desjardins



Marche pour Lauberivière – 440 \$
Contribution financière et dons de produits d'hygiène personnelle



Donnez au suivant – 290 \$
Élèves des Ursulines de Québec

GRANDS PARTENAIRES FINANCIERS DE LA FONDATION 2019

- // STACE
- // Desjardins Caisse de Québec
- // Fondation Maurice Tanguay
- // Fédération des caisses Desjardins de Québec
- // Archidiocèse de Québec, Bureau du Cardinal-Archevêque
- // Les petites franciscaines de Marie
- // Soeurs de St-François-d'Assise
- // Soeurs Servantes du Saint-Coeur de Marie, Province de Saint-Joseph
- // Banque Nationale du Canada
- // Soeurs Saint-Joseph de Saint-Vallier
- // Archibald Inc.
- // Thérèse Blier
- // Martin Parent
- // André Émond
- // Les Soeurs de la Charité de Québec
- // Fonds Hélène et Gilles Gauvin
- // Islamic Relief Canada
- // Marc Soucy
- // Jean Leclerc
- // Claude et Marcel Martin Inc., Restaurants Rôtisseries St-Hubert
- // Fonds Rose des Vents
- // Groupe Santé Expert
- // Harvey Fournier
- // Canada Bread Company, Limited
- // Fonds Lise-Gagnon et André-Morillon
- // Groupe Vertdure
- // Claudine Morand M.B. Inc.
- // Fondation St-Hubert
- // Fonds Famille Pierre-Coiteux
- // Jacques Cauchon
- // Jean-Guy Roy
- // Korem Géospatial
- // Les Augustines du Monastère Saint-Augustin
- // Richard Massicotte

PARTENAIRES FINANCIERS DE LA FONDATION 2019

- // Clinique St-Louis S.E.C.
- // Comptoir d'Économie Familiale
- // Constrobourg inc.
- // Construction Dinamo Inc.
- // Cuisitec Ltée
- // Daniel Vermette
- // Daniel Vermette et Jérôme Bergeron pharmaciens inc.
- // DeRico Experts-Conseils senc
- // Fabienne Bouchard
- // Fondation Pierrette Marois
- // Fonds d'aide F.É.C. Frères des Écoles Chrétiennes
- // Fonds de dotation - Asselin Maltais
- // Fonds Guy Moffet de la Fondation Frontenac
- // Georges Gilbert
- // Gestion Privée Desjardins
- // Groupe Patrimoine
- // Guy Beaudoin
- // La Société Conseil Lambda Inc.
- // Marcel Lalanne
- // Marie Drolet & François Lamontagne
- // MDCB CPA SENC
- // Médi-Sélect
- // Nelson Audet
- // PetalMD
- // Pharmascience
- // Rachel Juneau
- // Réso-Tech
- // Richard Levasseur
- // Sylvain Morin
- // Yvan Côté

ÉVÉNEMENT MARQUANT





Lors du Gala des Nations Unies, organisé par l'Association Canadienne pour les Nations Unies (l'ACNU), Lauberivière a gagné le prix reconnaissance 2019.

Ce prix fut décerné dans la catégorie Lutte à la pauvreté. Notre organisme, par ses interventions, a contribué de manière exceptionnelle, au courant de la dernière année, à la promotion des valeurs de l'ONU.



M. Frédéric Lapointe, coordonnateur clinique, Mme Doris Roberge, coordonnatrice des services administratifs et financiers, Mme Claudia Morin, membre de l'ACNU et responsable des communications, M. Éric Boulay, directeur général et M. Jean-Philippe Mineau, coordonnateur des services de soutien.
Photo Lauberivière 2019

RESSOURCES HUMAINES



Compassion et expertise illustrent bien le quotidien des artisans de Lauberivière. Malgré les défis quotidiens, le personnel bénévole et salarié travaille sans relâche avec un engagement profond à venir en aide aux personnes en situation d'itinérance ou à risque de l'être.

BÉNÉVOLAT

Le bénévolat fait partie de l'A.D.N. de Lauberivière. Un grand nombre de personnes s'implique bénévolement pour accomplir la mission de Lauberivière. Le nombre d'heures de bénévolat réalisé est tout aussi important.

Personnes retraitées, membres de diverses sociétés ou associations, étudiants, etc., tous se dévouent pour l'œuvre qu'est Lauberivière. En 2019, 919 personnes différentes ont fait du bénévolat à Lauberivière pour un total de 43 004 heures. Ce nombre comprend les 179 groupes venus prêter main-forte en effectuant une « corvée » à Lauberivière. Ces groupes ont offert un total de 2758 heures de bénévolat.

Plusieurs activités de reconnaissance ont eu lieu au cours de l'année afin de souligner l'engagement des bénévoles.



Implication bénévole. «parer les dindes reçues en don»
Photo Lauberivière 2019

SERVICE DES REPAS

Le service des repas ne pourrait être possible sans l'implication de nombreux bénévoles. Plusieurs personnes sont impliquées tout au long de l'année, que ce soit en groupes organisés, comme les écoles et les entreprises, ou tout simplement individuellement.

À titre d'exemple, soulignons, entre autres, l'implication de ces groupes :

- // Banque Nationale du Canada
- // Banque Royale du Canada
- // Bell Média
- // Bimbo Canada
- // Bon Vivant Educational Tours
- // Bristol Meyers
- // Campus Notre-Dame-de-Foy
- // Cégep de Sainte-Foy
- // Centre de Formation en Entreprise et Récupération des Premières Seigneuries (CFER)
- // Collège Saint-Charles Garnier
- // Commission des normes, de l'équité, de la santé et de la sécurité du travail (CNESST)
- // École secondaire Les Etchemins
- // École secondaire Roger-Comtois
- // Faculté de droit de l'Université Laval
- // Financement Agricole Canada
- // Industrielle Alliance
- // Islamic Relief Canada (IRC)
- // Jobillico
- // La Capitale
- // La Raffinerie
- // Maxillo Québec
- // Olympus NDT Canada Inc.
- // Portage
- // QSL Compagnie d'arrimage de Québec LTD.
- // Régie de l'assurance maladie du Québec
- // Retraite Québec
- // Rôtisseries St-Hubert
- // Société de l'assurance automobile du Québec
- // Stace
- // Studio Nord Est
- // Syndicat de la fonction publique et parapublique du Québec-Condition Féminine (SFPQ)
- // Tetra Tech
- // Toitures R. Martin

UNE ÉQUIPE DÉVOUÉE

En plus du travail des bénévoles, le personnel salarié accomplit un travail remarquable. Ils sont plus de quatre-vingts. Le professionnalisme dont fait preuve notre personnel est reconnu. Et tout ce travail est effectué dans une ambiance chaleureuse.

Pour que chaque membre de notre personnel se réalise et s'actualise, l'organisme s'assure que tous puissent bénéficier du support et de l'encadrement nécessaires. L'accent est mis sur le processus d'accueil et d'intégration, la formation continue, le déploiement de mesures d'évaluation, le club social ainsi que les activités de reconnaissance de l'engagement et de l'ancienneté.

Pour ce qui est des formations, notre équipe a suivi, entre autres :

L'exploitation sexuelle et la prostitution juvénile, L'usure de compassion, Le mieux-être dans son milieu de travail, L'intégration de la mission et des valeurs de Lauberivière, L'homme qui parlait aux autos, Supervision clinique par Jean Seaborn, Cardio-Secours et M3i supervision.

CLUB SOCIAL

Le mandat du club social de Lauberivière est d'organiser des activités sociales et sportives pour notre personnel salarié. L'objectif premier est de permettre de socialiser à l'extérieur du cadre plus formel qu'est le travail. Plusieurs activités ont eu lieu. Entre autres, un déjeuner-causerie, des matins « café muffins », massage sur chaise, une sortie « Quilles » ou encore la fête de Noël pour tout le personnel salarié.

RECONNAISSANCE DE L'ENGAGEMENT ET DE L'ANCIENNETÉ

Cette année encore, quatre membres de notre personnel ont reçu un certificat de reconnaissance. Nous avons souligné le travail de trois d'entre eux pour leurs dix ans d'ancienneté à Lauberivière et un autre a reçu un certificat pour ses vingt ans d'implication. Malgré la pénurie de main-d'œuvre dans notre ressource, plus du quart de notre personnel en est à sa 10^e année passée avec nous et même au-delà.



Le directeur général avec François Tremblay, intervenant, qui en est à sa 10^e année passée avec nous.

Photo Lauberivière 2019

LE PERSONNEL DES PROGRAMMES

Que ce soit par le biais des programmes d'Emploi-Québec ou par l'entremise des travaux compensatoires ou communautaires, l'objectif est le même : utiliser le capital humain pour favoriser l'insertion sociale. Grâce à ces programmes, Lauberivière bénéficie de ressources humaines supplémentaires tout en aidant les personnes qui y participent.

MESURES DE SUBVENTIONS SALARIALES

Ces mesures nous permettent d'accueillir des personnes motivées à travailler tout en les aidants à s'intégrer dans notre entreprise pour qu'ils se trouvent, éventuellement, un emploi. Les subventions sont chapeautées par le Ministère du Travail, de l'Emploi et de la Solidarité sociale et couvrent une partie du salaire de la personne embauchée.

En 2019, 4 participants ont bénéficié d'une mesure de subvention salariale pour 3 postes différents, soit un préposé à la cuisine, deux aides-magasinières et un intervenant. Cela représente 2067 heures de travail.

PROGRAMME D'AIDE ET D'ACCOMPAGNEMENT SOCIAL

Certaines personnes sont plus démunies face à l'emploi. Elles sont aux prises avec des difficultés qui les empêchent d'entreprendre une démarche favorisant leur insertion sociale et professionnelle. Lauberivière, en partenariat avec le Ministère du Travail, de l'Emploi et de la Solidarité sociale, ouvre ses portes afin de servir de plateau d'apprentissage dans le cadre du Programme d'aide et d'accompagnement social (PAAS). Ce programme s'adresse à des prestataires de l'aide sociale considérés éloignés du marché du travail et a pour objectif de les aider à développer des habiletés, des attitudes ou des comportements avantageux dans un contexte socioprofessionnel. Cet état d'esprit cadre avec une partie de notre mission qui est de développer l'autonomie.

Durant l'année 2019, 7 personnes ont participé à ce programme et ont effectué 2880 heures d'implication.



HEURES DE SERVICE COMMUNAUTAIRE

Lauberivière sert de ressource dans la réalisation d'un certain nombre d'heures de service communautaire bénévole. Ces heures de service communautaire, communément appelées travaux communautaires, constituent une condition de l'emprisonnement avec sursis ou d'une ordonnance de probation avec ou sans surveillance.

En collaboration avec les services correctionnels du Ministère de la Sécurité publique du Québec, 67 personnes ont effectué 3975 heures de service communautaire.

TRAVAUX COMPENSATOIRES

Les travaux compensatoires sont des heures de travail non rémunérées qu'un citoyen, dans l'impossibilité d'acquiescer une amende, accepte volontairement d'exécuter dans le but d'éviter l'emprisonnement. Ces heures de travail sont réalisées au profit d'organismes à but non lucratif ou de municipalités. Le nombre d'heures de travail à effectuer est proportionnel au montant de l'amende, plus les frais afférents.

En tout, 29 personnes ont exécuté des travaux compensatoires à Lauberivière. Cela représente 2885 heures de travail.

STAGIAIRES

**En 2019, nous avons accueilli
une quinzaine de personnes pour
des stages réguliers et plusieurs autres
pour des stages d'observation.**

Le fait d'accueillir ce grand nombre de stagiaires nous permet de communiquer et d'enseigner notre savoir-être, notre savoir-faire et surtout de transmettre notre passion qui est celle d'aider les gens. En retour, cette ouverture nous incite à améliorer constamment nos façons de faire et à nous tenir à jour sur les récentes théories éducatives en relation d'aide et dans bien d'autres domaines.

LES ÉTABLISSEMENTS D'ENSEIGNEMENT D'OÙ PROVENAIENT CES STAGIAIRES SONT :

- // Cégep de Sainte-Foy
- // Cégep Garneau
- // Collège Mérici
- // Université d'Ottawa
- // Université Laval

LES PROGRAMMES D'ÉTUDES CONCERNÉS SONT :

- // Médecine
- // Médecine podiatrique
- // Techniques de travail social
- // Techniques d'éducation spécialisée
- // Techniques d'intervention en délinquance



LA RÉUSSITE EN SOI





DIGNITÉ

SYNTHÈSE DES ACTIVITÉS D'HÉBERGEMENT



LE CRÉPUSCULE

Dans les secteurs d'hébergement, le mandat est d'accueillir, le plus largement possible, les personnes frappant à notre porte. Bien que le nombre de nuitées ne soit pas limité, ces secteurs se veulent une forme de dépannage, un lieu d'atterrissage pour reprendre des forces ou évoluer vers un autre service.



Photo Lauberivière 2019

Depuis quelques années nous sommes confrontés à des problèmes importants de débordement. Le manque de lits d'hébergement d'urgence à Québec crée une pression sur les personnes en situation d'itinérance.

Les ressources d'hébergement d'urgence, le Regroupement pour l'aide aux itinérants et itinérantes de Québec (RAIIQ), la Ville de Québec et le Centre intégré universitaire de santé et de services sociaux de la Capitale-Nationale (CIUSSSCN) travaillent en collaboration afin de trouver une alternative aux situations de débordement des refuges.



Photo Lauberivière 2019

Le Crépuscule, qui a ouvert ses portes en 2018, est l'une de ces mesures. Il s'agit d'un lieu d'hébergement d'urgence de 15 lits pour hommes âgés de 18 ans et plus. Il est situé dans un local adjacent à Lauberivière, au 381 rue Saint-Paul. C'est le résultat d'un travail concerté.

En 2019, le Crépuscule a reçu 5340 visites, accueilli 519 personnes différentes ayant comme moyenne d'âge 40 ans. Ce projet est financé par la Stratégie des partenariats de lutte contre l'itinérance (SPLI).

Malgré l'ajout en 2018 des 15 lits, l'année 2019 a été marquée par un très haut taux d'achalandage, et ce, tant dans le secteur d'hébergement pour hommes que dans celui pour femmes. Ce grand achalandage nous a obligés à rediriger 2433 demandes faute de place, 147 chez les femmes et 2286 chez les hommes.

ACCUEIL-FEMMES

En 2019, on a inscrit **4401 couchers à l'Accueil-Femmes**, pour **425 femmes admises**. Il s'agit d'une triste année record tant au niveau du nombre de femmes admises qu'au niveau du nombre de couchers. L'Accueil-Femmes compte simultanément 12 places disponibles.

ACCUEIL-HOMMES

Au secteur de l'Accueil-Hommes, qui offre simultanément 39 places, on a comptabilisé **14 810 couchers** pour **1068 hommes admis**.

SOUPE POPULAIRE

Le secteur de la Soupe populaire est au centre de la mission de Lauberivière. Chaque jour on y sert entre 300 et 500 repas. Chaque année, ce sont de 3000 à 3500 personnes différentes qui viennent prendre un bon repas chaud, à l'image de l'accueil qu'elles reçoivent à leur arrivée.



Don de bœuf Wagyu de très grande qualité
Photo Lauberivière 2019



Interpellée par l'appel à tous, la compagnie Exceldor a offert un total de 200 dindes congelées. C'est un don de la part de la coopérative et de ses éleveurs.
Photo Exceldor 2019

Malgré ce grand achalandage, Lauberivière n'a jamais affiché complet dans ce secteur. Chaque personne le désirant trouve du réconfort et de la nourriture à la Soupe populaire. Depuis plus de 36 ans, c'est environ 145 000 repas qui sont servis annuellement. En 2019, 143 126 repas ont été servis. L'approvisionnement en denrées alimentaires est un défi constant. Sans l'apport des dons en nourriture, il en coûterait annuellement plus d'un million de dollars à Lauberivière pour combler ses besoins.

Heureusement, nous pouvons compter sur les dons de nourriture. Notre plus grand donateur, à ce chapitre, est Moisson Québec. L'apport de nourriture est aussi comblé par la participation d'entreprises, de commerçants et de particuliers de la région.

Le 18 décembre, nous avons fait appel à la générosité du public afin d'avoir des dindes. Grâce à cet appel à tous, nous avons récolté 1500 dindes en quelques heures. C'est sans précédent.

Malgré l'augmentation du prix du panier d'épicerie, la grande générosité des gens de la région de Québec fait en sorte que nous pouvons offrir tous ces repas en achetant peu de denrées.

Aussi, depuis quelques années, nous avons diversifié nos fournisseurs et développé nos stratégies d'achats quant aux denrées manquantes. Cette générosité, combinée à l'effort soutenu de notre personnel des services alimentaires, nous permet d'offrir à celles et ceux qui ont faim de bons repas chauds et au meilleur prix possible.

RENDEZ-VOUS CENTRE-VILLE

Rendez-Vous Centre-Ville (RVCV) est ouvert depuis 2000. Ce centre de jour, avec ses deux points de service, l'un à Lauberivière et l'autre au sous-sol de l'église Saint-Roch, sur la rue Saint-François, se veut une solution de rechange au milieu de vie qu'offrait naturellement le Mail Centre-ville avant sa démolition au début du siècle.

En 2019, 49 personnes, en moyenne, se sont présentées quotidiennement aux deux points de service. Comme en témoigne son fort achalandage et grâce à la qualité des activités offertes, RVCV répond adéquatement à un réel besoin pour un lieu de socialisation dans le quartier Saint-Roch. Cela est rendu possible grâce au financement du programme de la Stratégie des partenariats de lutte contre l'itinérance (SPLI), du Programme de soutien aux organismes communautaires (PSOC) et de la Fondation Marcelle et Jean Coutu. Cette dernière a toujours soutenu le point de service de l'église Saint-Roch depuis ses tout débuts et c'est grandement apprécié.

RVCV joue plusieurs rôles. D'abord il s'agit d'un carrefour qui permet à nos partenaires de rejoindre des gens dans leur milieu de vie. Parmi ceux-ci, nommons

les travailleurs de milieu des organismes suivants : le Programme d'encadrement clinique et d'hébergement (PECH), le Mouvement d'information et d'entraide dans la lutte contre le VIH-sida à Québec (MIELS-Québec), le Projet Intervention Prostitution Québec (PIPQ), Point de repères et le Centre intégré universitaire de santé et de services sociaux de la Capitale-Nationale (CIUSSSCN).

RVCV a aussi un rôle d'animation. Que ce soit par des activités d'animation sur place ou par des sorties récréatives, tous les prétextes sont bons pour créer des liens avec les usagers et leur permettre de briser leur isolement tout en participant à des activités de divertissement à coût nul.



Voici les membres de l'équipe de Rendez-Vous Centre-Ville : De gauche à droite : Amélie Valcourt, Aurélie Gagnon, Justine Rousseau et Elsa Vézina. Rangée du bas : Laurianne Chabot et Nickola Lauzon.
Photo Pub 2019

L'ARCHIDON

Pour une 7^e année consécutive, la microbrasserie Archibald de Sainte-Foy a permis de servir un chaleureux dîner de Noël à plus de 250 convives dans le besoin. Grâce à la participation bénévole de nombreux partenaires et personnalités du milieu des médias, ce copieux repas animé a mis des sourires sur les visages et a donné un peu de réconfort à celles et ceux qui en avaient besoin dans cette période des fêtes!

L'Archidon a également permis de remettre un chèque au montant de 11 000 \$ à Lauberivière. Cette somme a été amassée pendant tout le mois de novembre, alors que les restaurants Archibald de Sainte-Foy et de Lac-Beauport s'étaient engagés à verser 1\$ par burger vendu.

Le Réseau de transport de la Capitale assure, depuis le début de l'aventure, le transport aller-retour des participants à bord d'autobus articulés.

Une vingtaine de personnalités publiques et de divers médias de Québec ont généreusement accepté d'offrir de leur temps à cet événement spécial. Monsieur le cardinal Gérald Cyprien Lacroix, archevêque de Québec, l'honorable Jean-Yves Duclos, président du Conseil du Trésor, Bruno Savard et Claude Bernatchez de Radio-Canada, Joanne Boivin de M102,9, Sylvie Goulet de WKND 91.9, Marie-Christine Champagne de Rouge 107,5, Jérôme Landry d'ÉNERGIE 98,9, Vincent Cauchon de CHOI Radio X 98,1, Martin Everell de BLVD 102,1, Carl Larouche, Stéphane Turcot et Ève-Marie Lortie de TVA, Karine Gagnon et Pierre Gingras du Journal de Québec, le chef Jean Soulard et l'attaché de presse du maire de Québec Paul-Christian Nolin ont tous offert un service attentionné aux gens afin de leur permettre de passer un agréable moment.

Le traditionnel repas chaud de Noël, concocté par l'équipe d'Archibald, a été bercé par les voix du Groupe Vocal Arpège, accompagné d'une vingtaine d'enfants de la Troupe de l'Escale et du Plateau qui ont entonné des chants de Noël, au grand plaisir des invités.

11 000 \$
AMASSÉS POUR LAUBERIVIÈRE

CLINIQUE D'IMPÔT

RVCV, point de service Lauberivière, organise annuellement un atelier de déclarations de revenus. Une équipe de bénévoles accompagne depuis plusieurs années les personnes à faible revenu dans la préparation de leur déclaration. Cette démarche fait partie du Programme des bénévoles. Le Programme des bénévoles a pour objectif d'offrir de l'aide aux personnes qui ne peuvent pas remplir leurs déclarations de revenus et qui n'ont pas les moyens de confier cette tâche à des professionnels. Il est administré conjointement par l'Agence du revenu du Canada (ARC) et Revenu Québec. De plus, il est rendu possible grâce à la collaboration de centaines d'organismes communautaires et de milliers de bénévoles. Chaque année, les bénévoles du programme aident des dizaines de milliers de personnes en remplissant leurs déclarations de revenus. Grâce à cette aide, ces personnes peuvent bénéficier des prestations et des crédits d'impôt auxquels elles ont droit. Des organismes communautaires, comme Lauberivière, assistés de bénévoles, tiennent gratuitement des séances de préparation de déclarations de revenus du Canada et du Québec pour les personnes admissibles.

Des milliers de personnes ont déjà bénéficié de ce service. En 2019, neuf bénévoles ont contribué à l'accompagnement de 600 personnes pour leurs déclarations d'impôt.



M. Éric Boulay, directeur général de Lauberivière, M. François Nolin, copropriétaire de la microbrasserie Archibald et M. Rémy Normand, vice-président du comité exécutif de la Ville de Québec et président du RTC.

Photo Pub 2019

DÉGRISEMENT

Le secteur Dégrisement accueille toute personne qui a besoin d'un service de dégrisement ou de désintoxication avec hébergement, sous la supervision du personnel psychosocial. Lauberivière offre ce service sous l'égide du Centre intégré universitaire de santé et de services sociaux de la Capitale-Nationale (CIUSSSCN).

Le secteur Dégrisement a ouvert ses portes en 1998 et, depuis 2012, il est certifié par le Ministère de la Santé et des Services sociaux. Afin de se conformer au nouveau règlement sur la certification des ressources communautaires ou privées offrant de l'hébergement en dépendance, notre certification a été renouvelée en 2018 avec une mise à jour des exigences.

Les gens qui y viennent sont intoxiqués par l'alcool ou les drogues et s'y reposent quelques heures, le temps de dégriser. Ce sont généralement des hommes, 96,6% en moyenne, qui utilisent ce service. Ce service est bien connu et implanté dans la ville de Québec puisque plus de 94,4 % des personnes y viennent d'elles-mêmes. D'ailleurs, près de 95% des gens n'ont aucun réseau social ni aucune personne à qui se confier. C'est 10% de plus qu'en 2018. L'âge moyen des personnes hébergées se situe entre 31 et 40 ans.

En 2019, le secteur Dégrisement a admis 5244 personnes. Il s'agit d'une augmentation de 35 % par rapport à 2018. Pour être admises au Dégrisement, les personnes doivent être intoxiquées à un degré léger ou modéré. Durant l'année, il y a eu 167 journées où nous avons refusé des gens. Le nombre de personnes redirigées par manque de place a plus que doublé cette année passant de 138 en 2018 à 389 en 2019.

Le personnel du secteur Dégrisement bénéficie de supervision clinique en la personne de monsieur Jean Seaborn. M. Seaborn est un formateur embauché à l'externe.

Pour satisfaire aux exigences de la certification, voici quelques éléments importants :
Il n'y a eu aucune plainte ni aucune insatisfaction au secteur de Dégrisement. Aucun conflit d'intérêts n'a été identifié. La synthèse du contenu des fiches d'évaluation est très positive.

Afin d'améliorer la qualité des services à la clientèle et compte tenu de la vétusté de notre édifice, nous sommes en voie de construire un nouvel immeuble afin d'offrir un service encore mieux adapté et surtout plus agréable.

TAUX DE SATISFACTION AU DÉGRISEMENT

L'accueil à votre arrivée	98%
L'évaluation personnalisée de votre situation	92%
Le respect de vos droits	98%
Les services que vous avez reçus	98%
Les membres du personnel du secteur Dégrisement	94%
L'atteinte de vos objectifs	91%
Les repas	89%
Les lieux	84%
Les installations et les locaux	87%
L'ambiance	87%

« À mon arrivée, j'étais intoxiqué. On a été très poli avec moi. On va dire que j'étais un cas spécial! On m'a tout donné dans la mesure du possible. Je tiens vraiment à remercier le personnel qui m'a accueilli. La chose qui m'a le plus marqué c'est de me voir dans chacun des usagers à qui je ressemblais en entrant... À chaque fois que je voudrai consommer, je vais essayer de me rappeler à qui je ressemblais à mon arrivée. Peut-être que mon commentaire ne vaut pas grand-chose, mais je tiens à vous remercier! »

- Marc

« Un gros merci à Lauberivière et à son personnel très respectueux. Grâce à vous c'est un nouveau départ. Une nouvelle vie qui commence pour moi. »

- Simon



Benoît Desrochers, responsable du secteur Fiducie, en intervention avec une participante. M. Desrochers est l'employé comptant le plus grand nombre d'années de service à Lauberivière. Ses 20 ans d'engagement sont une source d'inspiration pour tous ses collègues.
Photo Lauberivière 2019

FIDUCIE

Le service du secteur Fiducie est financé en totalité par la Stratégie des partenariats de lutte contre l'itinérance (SPLI) du gouvernement du Canada. Par le biais de la fiducie, Lauberivière administre les revenus des participants afin de leur apporter une stabilité sur le plan tant financier que psychosocial.

Ayant la volonté de stabiliser leur situation, mais n'ayant pas la capacité de le faire, les participants confient volontairement l'administration de leurs revenus à l'équipe du secteur de la Fiducie. Garder un toit sur la tête et s'assurer d'avoir toujours le ventre plein ne sont que deux exemples des résultats de ce service d'administration budgétaire. Les besoins de base des participants étant comblés, ces personnes deviennent alors disponibles, réceptives et disposées à travailler sur leurs blessures véritables depuis longtemps refoulées. La gestion de leurs sous n'est qu'un prétexte pour aller plus loin dans l'établissement d'un lien de confiance, d'une stabilité et d'une estime personnelle retrouvée.

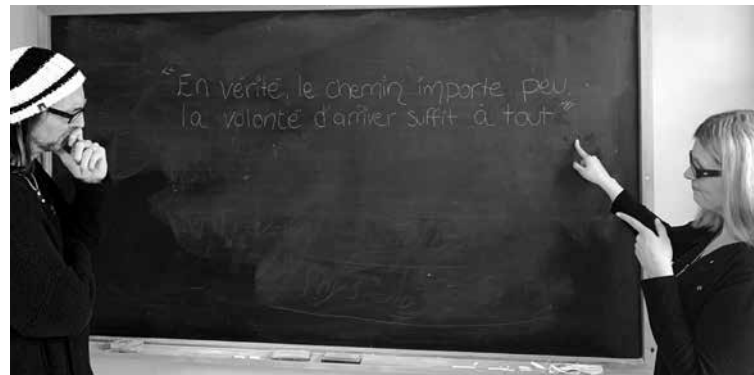
Depuis l'ouverture de ce service, des milliers de personnes ont définitivement quitté la rue. En 2019, 153 personnes ont été accompagnées en suivi intensif et près de 600 personnes ont été aidées ponctuellement.

Le secteur Fiducie a joué un rôle important dans le projet Porte-clés tel que présenté à la section «Porte-clés» du présent rapport. La fiducie donne un accès rapide à l'ensemble des participants pour la gestion de leur finance. Cela rassure aussi les propriétaires quant au paiement des loyers.

RÉTABLISSMENT

Exécuter ses tâches ménagères, faire ses démarches de recherche d'emploi, administrer ses revenus et même se lever le matin sont toutes des activités de la vie au quotidien qui sont faciles pour nous, mais pour des personnes en rétablissement, elles s'avèrent un défi constant.

Pour aider ces personnes, nous avons le secteur Rétablissement. Le secteur Rétablissement est un lieu où les résidents participent à une programmation qui leur permet de réaliser leurs objectifs personnels, à leur sortie de l'hôpital, dans un milieu de vie transitoire.



Activité d'animation au rétablissement.
Photo Lauberivière 2019

À L'AUBE DE L'EMPLOI



Réalisé en collaboration avec le Centre local d'emploi et le Centre Louis-Jolliet, le programme d'insertion professionnelle À l'aube de l'emploi est axé sur l'apprentissage technique du travail en entretien ménager, en buanderie ou en cuisine. Pendant quatre mois, les gens apprennent non seulement leur futur métier, mais ils expérimentent de multiples aspects relatifs à l'insertion professionnelle, comme la connaissance des exigences du monde du travail, des outils de recherche d'emploi et des ateliers de connaissance de soi. Suite à cette formation, les participants sont dirigés vers un stage en entreprise, le tout supervisé par le personnel du secteur À l'aube de l'emploi.

C'est avec fierté et enthousiasme que nous offrons ce service en partenariat avec le Centre intégré universitaire de santé et de services sociaux de la Capitale-Nationale (CIUSSSCN), volet Institut universitaire en santé mentale de Québec (IUSMQ).

Dans le but de s'adapter le mieux possible à la vie en société, les participants demeurent au secteur Rétablissement pendant une période de trois mois pour intégrer ensuite un milieu de vie plus permanent et, de cette manière, terminer leur réinsertion.

En 2019, 58 personnes, hommes et femmes, ont participé activement à cette programmation.

L'aide et l'accompagnement donnés par les intervenants et les bénévoles du secteur, combinés au solide encadrement des professionnels de l'IUSMQ, font en sorte que nous dressons un bilan positif de ce programme, malgré le nombre élevé de personnes présentant un trouble concomitant. Ainsi, d'une part, le taux de succès après le suivi à Lauberivière est très élevé – c'est 85% des participants qui intègrent un milieu de vie régulier ou adapté dans la communauté, – d'autre part, le taux de réhospitalisation demeure faible, soit 10%.

En 2019, 15 finissants ont obtenu un diplôme grâce à ce programme. Depuis le début de ce projet, 211 finissants ont décroché un emploi. Les répercussions du programme À l'aube de l'emploi sont très positives dans la vie de nos élèves. Les témoignages que nous recevons régulièrement d'anciens diplômés nous le prouvent. Plus qu'un travail, ils retrouvent l'estime d'eux-mêmes. L'impact est aussi positif sur le programme lui-même, car ces nouveaux travailleurs sont nos meilleurs porte-paroles.

De nombreux partenaires corporatifs se disputent les finissants. Ils savent que ce personnel est qualifié tant sur le plan du savoir-faire que sur celui du savoir-être. À titre d'exemple, mentionnons :

- // Canac
- // Centre d'hébergement Sacré-Cœur
- // Chartwell résidences pour retraités
- // CHSLD «Côté Jardins»
- // Derko
- // Entretiens Capital
- // GDI Services aux immeubles
- // GRH Entretien
- // Groupe Poly-M2
- // Jan-Pro
- // Lavage de vitres JM Rouleau
- // Maintenance Eureka
- // Maison des métiers d'art de Québec ménage
- // Service d'orientation et d'intégration des immigrants au travail (SOIT)
- // Toys'r'us
- // YWCA



Participante au programme À l'aube de l'emploi.
Photo Lauberivière 2019

CLINIQUE MÉDICALE

La Clinique médicale de Lauberivière est ouverte depuis 2011. Ce service est piloté conjointement par Lauberivière et le Centre intégré universitaire de santé et de services sociaux de la Capitale-Nationale. Il s'agit d'une clinique médicale à bas critères d'accessibilité pour le Traitement par Agonistes Opioides (TAO), Méthadone et Suboxone. Nous y voyons des personnes désaffiliées du système de santé conventionnel. Le but principal de cette clinique est bien sûr d'offrir des soins, mais aussi de réaffilier les personnes aux services conventionnels. Les services offerts aux personnes en traitement comprennent également le dépistage des infections transmissibles sexuellement et par le sang (ITSS), des soins infirmiers et des suivis psychosociaux. Depuis le 17 octobre 2019, la clinique est désormais offerte à raison de 2 jours par semaine soit les mardis et les jeudis.

CLINIQUE PODIATRIQUE COMMUNAUTAIRE

Depuis 2015, Lauberivière offre, à raison d'un samedi aux 5 semaines, un service de soin des pieds. En situation d'itinérance, les pieds peuvent être malmenés et cet état contribue souvent à maintenir les gens dans une grande précarité. C'est pourquoi la clinique podiatrique offre un service très précieux et d'une importante complémentarité avec les autres services offerts à Lauberivière.

Madame Marie-Philippe Mercier, podiatre, est la pierre angulaire de ce projet. Différents soins sont offerts par le biais de ce service, toujours en lien avec le soin des pieds, comme le traitement des ongles incarnés, des douleurs musculosquelettiques, des verrues et les infections aux pieds. Certaines personnes ont même bénéficié de semelles orthopédiques.

D'année en année, depuis l'ouverture, ce sont plus de 213 personnes différentes qui ont eu recours aux services qu'offre la clinique médicale. 836 actes médicaux et infirmiers y ont été prodigués dans la dernière année. Pour les suivis de l'équipe TAO, 21 nouvelles inductions ont été effectuées en 2019.



Au total, la clinique a ouvert ses portes à 11 occasions au cours de l'année et, à chaque fois, une douzaine de personnes ont été soignées.

Le projet va si bien qu'il est maintenant un stage obligatoire pour les étudiantes et les étudiants en médecine podiatrique de l'Université du Québec à Trois-Rivières. Plusieurs personnes s'impliquent bénévolement pour faire de ce projet une réussite. Parmi celles-ci, nommons, entre autres, madame Stéphanie Bélanger, podiatre et madame Chantale Labbé, infirmière clinicienne.

Soulignons aussi l'implication de nos partenaires :

- // Atlas Médic
- // Dufort et Lavigne
- // Ordre des podiatres du Québec
- // PodoKop

DISTRIBUTION DE VÊTEMENTS

La population de Québec est très généreuse. Des vêtements extrêmement diversifiés sont reçus toutes les semaines en quantité phénoménale. Notre friperie redistribue le tout à celles et ceux qui en font la demande.



Bazar de Lauberivière
Photo Lauberivière 2019

FRIPERIE

Bien que notre friperie, située au 381 rue Saint-Paul, ne fasse pas partie de notre mission première, cette dernière vient compléter les services de base que nous offrons. Les gens qui y viennent n'ont pas les moyens d'aller dans les friperies bon marché. C'est pourquoi nous offrons gratuitement tous nos vêtements.

L'année 2019 a été moins achalandée pour la friperie. On a reçu 11 842 visites contrairement à 16 332 pour 2018. Quotidiennement, ce sont près de 61 personnes, en moyenne, qui entrent dans notre jolie boutique opérée entièrement par nos bénévoles.

Plusieurs groupes s'impliquent afin d'effectuer des corvées de triage. Parmi ces groupes, citons par exemple :

- // Académie Saint-Louis
- // Adecco
- // Bélairdirect
- // Carrefour Jeunesse Emploi Charlesbourg
- // Carrefour Jeunesse Emploi Montmorency
- // Carrefour Jeunesse Emploi Portneuf
- // École secondaire Samuel-De-Champlain
- // Fédération Agricole du Canada
- // Héma-Québec
- // Ingeo
- // Intact Assurances
- // La Liberté
- // Olympus
- // QSL Compagnie d'arrimage de Québec LTD.
- // Québec Linge
- // Un Fauteuil Pour Deux
- // Zetec

BAZAR

Pour joindre le plus de gens possible et ainsi assurer la rotation des réserves de vêtements, Lauberivière organise des bazars vestimentaires. En 2019, nous en avons organisé deux. Le premier a eu lieu le 22 février et le second le 22 mai.

Ces événements nous ont permis de rejoindre 265 personnes et de distribuer plus de 150 caisses de vêtements. 40 personnes se sont impliquées bénévolement pour faire de ces activités une réussite.

TRI

La quantité reçue en dons vestimentaires est impressionnante. Elle excède cependant les besoins des personnes qui utilisent nos services. Tout le matériel reçu est trié et vérifié par nos bénévoles. Ils ont trimé dur au triage tout au long de l'année pour redistribuer les 34 000 caisses ou sacs de dons. Cela représente 100 tonnes de vêtements et autres effets. À cela s'ajoutent 5384 manteaux ainsi que 5213 sacs en tous genres comme des sacs à dos ou encore, des sacs à main.



Les employés d'Ingeo, qui s'appliquent à la réparation de dons de bottes afin de les redistribuer
Photo Lauberivière 2019

LE RÉCHAUD

Pour une quatrième année, Lauberivière a opéré le Réchaud. Ce service est un petit café nocturne, ouvert du 1^{er} décembre au 31 mars, pour les personnes les plus désaffiliées, afin que celles-ci soient dotées d'un lieu adapté pour se réchauffer. Il y a toujours deux intervenants sur place afin de pouvoir bien accueillir les gens qui y viennent et, au besoin, donner de l'information et des références.

Le Réchaud répond à un besoin important. Il vient rejoindre une minorité de demandeurs qui préfère demeurer à la rue plutôt que de venir dormir dans un refuge. Certaines personnes ont, entre autres, de la difficulté à partager leur intimité avec plusieurs autres usagers, comme utiliser une douche commune, partager une chambre avec un inconnu ou encore, à se séparer de leur animal de compagnie, animal qui est souvent leur seul lien affectif. Ce ne sont là que quelques exemples. Le Réchaud vient compléter l'offre de services de Lauberivière en allant rejoindre les plus exclus des ressources.

Issue d'un projet pilote mené avec la Ville de Québec, cette dernière, à titre de partenaire, a conclu une entente triennale afin de financer ce service essentiel. Cette entente a été renouvelée pour trois autres années, donc jusqu'en 2022. La compagnie GDG informatique vient compléter ce financement en plus de fournir du personnel pour prêter main-forte aux intervenants sur le terrain.



Robert Pigeon, directeur du Service de police de la Ville de Québec, Jean Beauchemin GDG informatique, François Jean GDG informatique, Jean-Philippe L. Mineau, coordonnateur des services de soutien de Lauberivière, Frédéric Lapointe, coordonnateur clinique de Lauberivière, Éric Boulay, directeur général de Lauberivière et David Fillion, Inspecteur, Commandant du poste de La Cité-Limoilou.
Photo Lauberivière 2019

Le 8 mai dernier, le Service de police de la Ville de Québec a procédé à une cérémonie commémorative annuelle pour souligner les décès des policiers et policières morts en service depuis 1852. Lors de cette cérémonie, la Fondation des policiers municipaux de Québec a remis la somme de 4000 \$ à Lauberivière pour son projet « Le Réchaud ». Les organismes récipiendaires sont choisis par le biais d'un vote des policiers. Il s'agit d'une belle reconnaissance pour le Réchaud de Lauberivière.

Nombre de visites

4 093

Personnes différentes admises

447

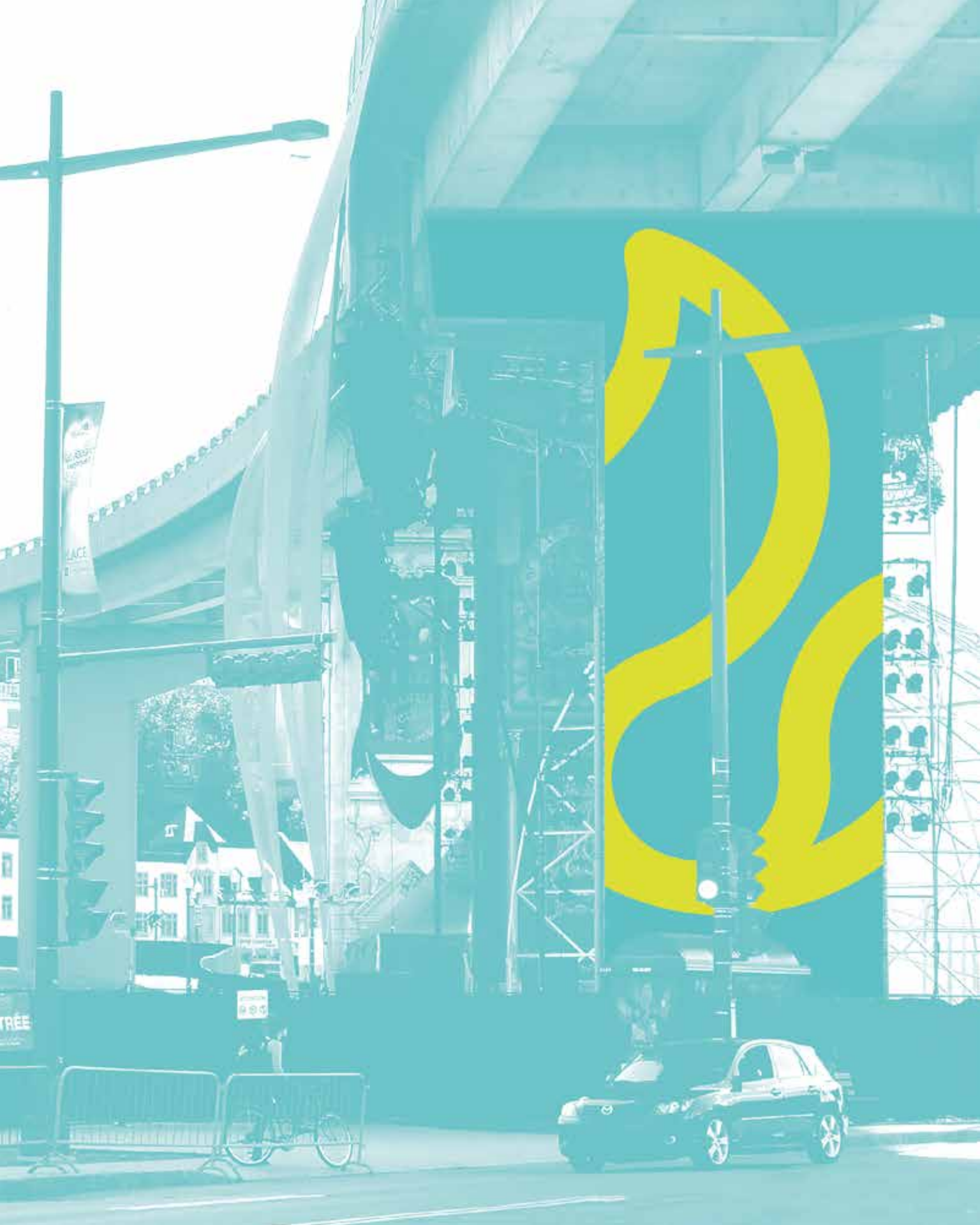
Chiens accueillis

31

En 2019, le Réchaud a été ouvert 121 nuitées, soit du 1^{er} janvier au 31 mars ainsi que du 1^{er} au 31 décembre.

Nous avons accueilli 380 hommes et 67 femmes pour un total de 447 personnes différentes. Le nombre de visites a triplé passant de 1335 à 4093. La moyenne d'âge des personnes accueillies est de 36 ans. Nous avons aussi reçu 31 visites animales, tous des chiens.

Lauberivière tient à remercier sincèrement la Ville de Québec et GDG informatique pour avoir répondu à un besoin aussi criant et d'être les partenaires privilégiés du Réchaud. Merci aussi aux référents. Les policiers et les organismes communautaires ont contribué au succès du Réchaud.



IMPLICATION ET CONCERTATION



Malgré la grande quantité de travail réalisé au sein même de Lauberivière, il est très important pour notre organisation de travailler en concertation. C'est pourquoi nous nous sommes toujours impliqués dans notre communauté afin non seulement de partager notre point de vue quant à la réalité des personnes en situation d'exclusion sociale, mais aussi de recevoir des idées nouvelles et des points de vue différents. Cette implication nous aide non seulement à développer notre organisation, mais aussi à synchroniser les forces vives du milieu afin de parfaire l'aide aux personnes en situation d'itinérance ou à risque de l'être.

COMITÉ CONSULTATIF DU YMCA SAINT-ROCH

Le nouveau YMCA ouvrira ses portes en 2020. Érigé sur le site de l'ancien cinéma Charest, sur la rue du Pont dans la Basse-Ville, le YMCA Saint-Roch hébergera un gymnase double, une piscine intérieure de 25 mètres et de 5 corridors, une salle d'entraînement, 4 salles de cours dirigés, une école de langues, une cuisine collective, une zone jeunesse et aînés, un espace café, un service de halte-garderie et des espaces multifonctionnels.

Lauberivière, dans ses nouvelles installations, sera le voisin du YMCA. La future proximité entre les deux nouveaux établissements sera formidable. Depuis plusieurs années, le YMCA est un partenaire important de Lauberivière. Cet organisme qui offre, notamment, des loisirs accessibles et inclusifs est très complémentaire avec notre mission d'accueil.

Lauberivière participe étroitement au comité consultatif du projet. Le but de ce comité est de favoriser la participation des abonnés, des membres de la communauté et des bénévoles du YMCA, à la vie du centre. Le comité consultatif joue un rôle-conseil. Ce forum encourage les bénévoles de la communauté à aider la direction et le personnel du centre à atteindre les buts établis conjointement. Ces buts appuient la vision globale et les orientations stratégiques approuvées par le Conseil d'administration et la direction du YMCA en tenant compte des valeurs de l'organisation. Le comité consultatif formule des recommandations au directeur de la succursale.

En 2019, le comité consultatif s'est réuni à 2 reprises.



PORTE-CLÉS

En 2014, le gouvernement fédéral a annoncé une réorientation de la Stratégie de partenariats de lutte contre l'itinérance (SPLI). La stratégie est dorénavant réorientée vers un modèle appelé « approche de stabilité résidentielle avec accompagnement ».

Déjà très concertés, huit organismes en itinérance de Québec ont profité de cette opportunité pour s'unir afin de mettre sur pied un projet novateur visant à aider des personnes en situation d'itinérance chronique ou épisodique. C'est alors que le projet « Porte-clés » a vu le jour ; projet d'abord appelé Projet intégré de réduction de l'itinérance selon une approche de stabilité résidentielle avec accompagnement (PIRI-SRA).

En 2015, Lauberivière, l'Archipel d'entraide, le Café rencontre, le Centre Femme 3A, le Mouvement d'Informations et d'Entraide dans la Lutte contre le Sida (Miels-Québec), le Programme d'Encadrement Clinique et d'Hébergement (PECH), le Projet Intervention Prostitution Québec (PIPQ) et le Young Women's Christian Association (YWCA) ont décidé d'arrimer leurs énergies, leurs ressources et leurs expertises pour faire de ce projet une force dans la région.

Ce programme donne un accès immédiat à un logement aux participants qui vivent de l'itinérance chronique ou épisodique, et ce, sans condition préparatoire comme le suivi psychiatrique ou la sobriété. Le logement est un déterminant important au niveau de la santé des personnes. La personne a le choix du quartier, des services accessibles, du type de logement dans lequel elle souhaite s'installer ainsi que des services cliniques qu'elle souhaite obtenir pour contrer ses difficultés. L'objectif ultime de l'intervention est la stabilité résidentielle.

L'ensemble des partenaires est investi dans le projet et assure le soutien en logement. Les gestes effectués sont multiples et variés. Il faut établir de bonnes relations avec les propriétaires et le voisinage et aussi les maintenir, participer à l'aménagement du logement, nettoyer les lieux physiques, développer les habiletés de vie autonome des participants comme l'achat et la préparation de la nourriture, la gestion financière,

etc. On voit également au soutien clinique par une approche centrée sur le rétablissement et les forces.

Grâce à l'Office Municipal d'Habitation de Québec (OMHQ), un partenaire précieux, une très grande partie des participants bénéficie du programme de supplément au loyer (PSL). Les participants peuvent aussi recevoir un pourcentage mensuel du paiement d'un loyer décent qui contribue ainsi à réduire la contribution des locataires et, de cette manière, permettre à ces derniers de se tourner vers un avenir empreint de réalisations.

De nombreux partenaires viennent se greffer au projet pour l'optimiser. Il s'agit principalement du Service d'entraide basse-ville meubles, la Maison Mère Mallet, du comptoir Emmaüs, de Clé en main, de la St-Vincent de Paul, de Matelas Dauphin et de l'Office municipal d'Habitation de Québec.

En 2019, le comité de direction de projet s'est réuni à 7 reprises. Le comité clinique de son côté a tenu 18 rencontres. Le projet, en 2019, a permis d'intégrer 116 personnes en logement.



Des intervenantes du projet « Porte-clés » préparant pour les participants des tourtières pour leurs repas des fêtes en compagnie de l'honorable Jean-Yves Duclos, président du Conseil du Trésor et député de Québec. De gauche à droite, Charline Giroux, agente au logement à Lauberivière, Monsieur Duclos, Annick Gagnon, de Projet Intervention Prostitution Québec et Carole-Anne Beaulieu de l'Archipel d'entraide.
Photo Lauberivière 2019

L'IMPLICATION DE LAUBERIVIÈRE DANS LE PROJET PORTE-CLÉS

Lauberivière est impliqué à plusieurs niveaux dans ce projet financé, en quasi-totalité, par le biais du programme de la Stratégie des partenariats de lutte contre l'itinérance (SPLI) du gouvernement canadien. Plusieurs secteurs y participent. Le personnel du secteur de la Fiducie de Lauberivière collabore au projet en offrant aux participants un support dans l'administration de leurs revenus. Rendez-Vous Centre-Ville leur facilite l'accès à un réseau social et à des activités récréatives et éducatives. Finalement, l'agent au logement (aussi appelé intervenant pivot) joue un rôle central dans les liens avec les propriétaires et le placement en logement. Les propriétaires de logement sont des acteurs cruciaux dans l'équation de la stabilité résidentielle. Sans eux, le projet n'aurait pas la même couleur.

L'agent au logement voit activement au recrutement d'un bassin de propriétaires disposés à travailler avec nous dans ce projet. La présentation du projet et le développement d'une relation de confiance sont importants et significatifs. L'agent au logement voit à faire le pairage entre les locataires et les propriétaires. Il s'assure que les critères des logements, établis par les personnes, sont actualisés. Il s'assure aussi à ce que l'ameublement des lieux soit adéquat.



PARTENARIAT AVEC LE SERVICE DE POLICE DE LA VILLE DE QUÉBEC

Les policiers sont généralement en première ligne. Lorsqu'une personne en situation d'itinérance est trouvée dans la rue, souvent ce sont eux les premiers répondants. Une grande partie de leurs tâches est de faire du travail psychosocial. En ce sens, ils font un excellent travail.

Cependant, ils sont souvent aux prises avec des situations difficiles qui nécessitent une expertise particulière, surtout avec les personnes en situation d'itinérance. Dans le Journal de Québec du 4 novembre, le maire de Québec, monsieur Régis Labeaume, affirmait : « Il y a une augmentation des personnes itinérantes à Québec. Il n'y a pas de réponse simple pour l'expliquer. Et il y a de moins en moins d'intervenants sociaux. Dans La Cité-Limoilou, 70 % des appels pour des interventions des policiers sont pour des problèmes de santé mentale. » En ce sens, un travail étroit avec les policiers et Lauberivière est plus que primordial.

Au fil des années, Lauberivière a établi un sincère partenariat avec le Service de police de la ville de Québec. Ce lien privilégié dépasse le stade de la simple référence. Il nous permet ainsi d'établir un réel partage d'expertises et d'informations qui nous mène vers des solutions durables pour des situations parfois complexes.

Nos directions respectives communiquent régulièrement entre elles pour régler des situations délicates. Le travail combiné de nos deux institutions porte fruit et des solutions créatives à de réels problèmes de mixité sociale ont ainsi été trouvés. Pour Lauberivière, le service de police est un partenaire essentiel.

REGROUPEMENT POUR L'AIDE AUX ITINÉRANTS ET ITINÉRANTES DE QUÉBEC



La mission du Regroupement pour l'aide aux itinérants et itinérantes de Québec (RAIQ) est de regrouper, animer, mobiliser, soutenir et représenter les organismes communautaires autonomes œuvrant auprès des personnes en situation ou à risque d'errance et d'itinérance de la région de Québec.

Lauberivière participe activement aux rencontres du RAIQ et à ses sous-comités.

Afin de soutenir les actions relatives à l'aide aux itinérants et itinérantes de Québec, Lauberivière a siégé, jusqu'en septembre, au conseil d'administration du RAIQ. Cette dernière action offre à notre organisme le privilège de s'arrimer aux partenaires œuvrant en itinérance, de se mettre au diapason des besoins émergents, d'adapter nos services et de partager nos expertises respectives.

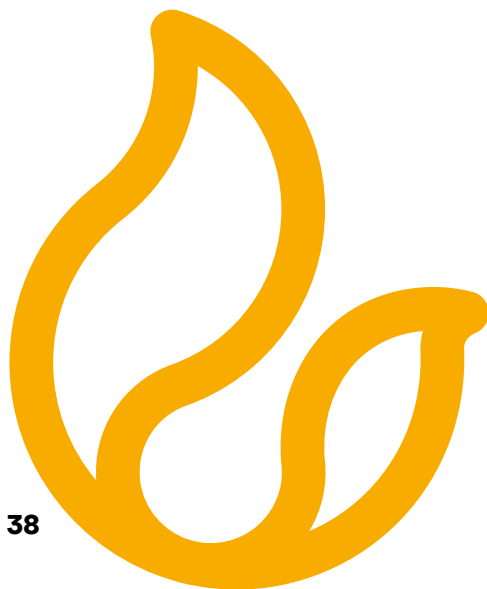


COMITÉ HÉBERGEMENT D'URGENCE

Ce comité est un espace de rencontres et d'échanges entre les groupes d'hébergement d'urgence concernant les enjeux qui leur sont propres comme, entre autres, le débordement et les réalités organisationnelles.

Outre Lauberivière, les partenaires qui composent ce sous-comité sont :

- // L'archipel d'entraide;
- // L'Armée du Salut;
- // La Maison Dauphine;
- // La Maison Revivre;
- // Le projet LUNE;
- // Young Women's Christian Association (YWCA)



CONSEIL D'ÉTABLISSEMENT DU CENTRE LOUIS-JOLLIET



Lauberivière et le Centre Louis-Jolliet, centre d'éducation aux adultes, sont partenaires dans plusieurs projets. Le Centre Louis-Jolliet a comme mission de contribuer au développement global des individus en assurant la qualité de leur milieu d'études, de travail et de vie.

Lauberivière siège toujours au conseil d'établissement du Centre Louis-Jolliet. Ce conseil d'établissement exerce ses pouvoirs dans un contexte de partenariat avec la communauté, en respectant les responsabilités de gestion de la direction et les compétences professionnelles du personnel du centre. En 2019, nous avons participé à six rencontres de ce conseil.

L'EnGrEnAgE DE SAINT-ROCH

Lauberivière participe à la table de quartier l'EnGrEnAgE depuis sa création. Cet organisme est un lieu d'action, d'échange et de concertation de groupes communautaires et de citoyennes et citoyens qui ont en commun le but d'améliorer la qualité de vie dans le quartier Saint-Roch.

À la table de quartier, on agit dans une perspective collective afin de rallier divers acteurs à ses trois principaux axes de travail, soit :

- // Favoriser la mixité dans le quartier ;
- // Favoriser l'appropriation des espaces publics par les citoyens ;
- // Permettre la concertation du milieu quant au développement du quartier.

La table de quartier l'EnGrEnAgE travaille en sous-comités sur des sujets spécifiques, selon ses priorités d'action.

Notre organisme a été invité à participer à différents comités de l'EnGrEnAgE, comme le comité de réflexion de la rue Saint-François dans le quartier Saint-Roch, le comité d'animation et le comité du parvis en fête.

VIE DE PARVIS

Lauberivière s'implique aussi sur le comité de suivi du projet Vie de parvis.

Afin d'harmoniser l'utilisation du parvis de l'église Saint-Roch, le projet Vie de parvis, chapeauté par la table de quartier l'EnGrEnAgE, supporte le travail d'un agent de mixité. Celui-ci fait un travail remarquable : il s'imprègne du milieu en jouant différents rôles dont celui d'agent d'information, de sensibilisation, de médiation, de liaison et de suivi de projets. L'évaluation du projet est plus que positive.



DÉMARCHE EN SÉCURITÉ ALIMENTAIRE

Née d'un désir de faire un forum populaire dans le quartier Saint-Roch entourant les préoccupations soulevées par divers acteurs du quartier, la démarche en sécurité alimentaire de Saint-Roch est une démarche entamée par la Table de quartier l'EnGrEnAgE de Saint-Roch et le Centre intégré universitaire de santé et de services sociaux de la Capitale-Nationale. Cette concertation regroupe plusieurs partenaires ainsi que des citoyens et citoyennes de la Basse-Ville de Québec qui souhaitent connaître les besoins des résidents et des résidentes du quartier en termes d'alimentation. Lauberivière s'est joint à cette démarche en offrant, notamment, du personnel et des locaux pour faciliter cette démarche.

En 2019, Lauberivière a assisté à la troisième rencontre de cette démarche qui a été initiée en 2018.

Dans le but de créer un système alimentaire solidaire et durable pour l'ensemble des résidentes et des résidents de Saint-Roch, il a été proposé, dans cette rencontre, de développer un système alimentaire de proximité dans ce quartier en encourageant les liens entre les actions locales portées par ces principaux partenaires :

- // Divers partenaires en agriculture urbaine ;
- // Divers partenaires en distribution solidaire ;
- // Divers partenaires en transformation des aliments et en éducation sur les enjeux alimentaires locaux.

L'objectif ultime est de diminuer la faim dans le quartier.

REMERCIEMENTS

Lauberivière est une œuvre collective. Elle ne pourrait exister sans l'aide de ses nombreux partenaires. Que ce soit par le biais de projets communs, de dons, d'investissements corporatifs et institutionnels ou encore de subventions, les amis de Lauberivière sont nombreux. Toutes ces formes d'investissement permettent à chacun d'eux de faire leur part dans la lutte à l'itinérance et à l'exclusion sociale. C'est pourquoi, très sincèrement, nous les remercions.

Un grand merci à :

- // Accommodation Nordique
- // Action-Habitation
- // Archibald Microbrasserie Restaurant
- // Assemblée nationale du Québec
- // Aux petits délices
- // Beauce Aubaines
- // Bélaïr direct
- // Bibliothèque Gabrielle-Roy
- // Bimbo Canada
- // Boîte à pain
- // Boucherie Rhéaume
- // Boucherie Trudeau
- // Brouillard
- // Buffet Maison
- // Caisse Desjardins Centre-ville de Québec
- // Carnaval de Québec
- // Cégep de Sainte-Foy
- // Cégep Garneau
- // Centre d'études collégiales en Charlevoix
- // Centre de foires de Québec
- // Centre de formation professionnelle Samuel-De Champlain
- // Centre des congrès de Québec
- // Centre financier aux entreprises de Québec
- // Centre intégré universitaire de santé et de services sociaux de la Capitale-Nationale
- // Centre local d'emploi des Quartiers-Historiques
- // Centre Louis-Joliet
- // Clinique d'accompagnement juridique Droit de cité
- // Collège CDI
- // Collège Mérici
- // Collège Saint-Alphonse
- // Collège Saint-Charles Garnier
- // Commission des normes, de l'équité, de la santé et de la sécurité du travail (CNESST)
- // Commission scolaire de la Capitale
- // Complexe Capitale Hélicoptère
- // Comptoir Emmaüs
- // Consulat général des États-Unis
- // Cotsco Lebourgneuf
- // Cotsco Sainte-Foy
- // Cuisine du Marché
- // Délecta
- // Delta Hotels by Marriott Québec
- // Derko
- // Desjardins
- // Direction régionale de la Capitale-Nationale d'Emploi-Québec
- // École secondaire Roger-Comtois
- // Eddyfi Technologies
- // Empro Service d'entretien
- // Entretien Thomassin
- // Façades de la gare
- // Fédération Agricole du Canada
- // Festival d'été de Québec
- // Fondation communautaire du Grand Québec
- // Fondation de Lauberivière
- // Fondation Marcelle et Jean Coutu
- // Fondation Maurice Tanguay
- // Fondation Saint-Roch
- // Fondation St-Hubert
- // Forces armées canadiennes
- // Frigon importation
- // Garde côtière canadienne
- // GDG informatique
- // GDI services aux immeubles
- // GESTEV Gestion d'événements
- // Gestion professionnelle de l'approvisionnement (GESPRO)
- // GM Développement
- // Gordon Food Service Canada (GFS Canada)
- // Gouvernement du Canada et tous ses ministères
- // Gouvernement du Québec et tous ses ministères
- // Grand Prieuré Russe de l'Ordre de Malte, Prieuré du Canada, Commanderie de Québec
- // GRH Entretien
- // Groupe Martin
- // Groupe Robitaille
- // Héma-Québec
- // Hoffmann-La Roche
- // Hôtel Marriott
- // Hôtel Pur
- // IGA des Sources Cap-Rouge
- // Industrielle Alliance
- // Ingeno
- // INO Institut national d'optique
- // Intact Assurance

- // Jack 's Prêt-à-oser
- // L'archevêché de Québec
- // L'Équipeur
- // L'Idée à coudre
- // La Capitale, assurances générales
- // Lafond Côté architectes
- // Lallier Ste-Foy
- // Latulippe
- // Le Marchand de lunettes
- // Les chaussures Saute-Mouton inc
- // Les communautés religieuses du Québec
- // Les Galeries de la Capitale
- // Les Remparts de Québec
- // Les Urbainculteurs
- // Leucan
- // Lieutenant-gouverneur du Québec J. Michel Doyon
- // Lussier cabinet d'assurances
- // M. le Cardinal Lacroix et le personnel du Diocèse de Québec
- // Maintenance Eureka
- // Mallette
- // Manoir Laure-Gaudreault
- // Maxillo Québec
- // MD Distribution
- // Médi-Sélect
- // Metro inc, siège social de Québec
- // Mikes des Galeries de la Capitale
- // ML Entretien Multiservices
- // MNBAQ Gastronomie signée Marie-Chantal Lepage
- // Moisson Québec
- // Multi Accès
- // Nador Inc
- // Natrel
- // Nez Rouge
- // Office municipal d'habitation de Québec
- // P. Aubut Serrurier
- // Par Ballon Enr.
- // Pâtisserie Le Truffe Inc.
- // Patro Roc-Amadour
- // Pharmacie Brunet Gilles Fleury et Simon Lachance
- // Pharmacie N. Naïmi
- // Pharmaprix Cap-Rouge
- // Pignon bleu
- // Planète Fitness Gym
- // Poulet Benny, boulevard de l'Ormière
- // Pro-Refer
- // QSL Compagnie d'arrimage de Québec LTD.
- // Québec Linge
- // RBC Banque Royale
- // Regroupement Des Aidants Naturels Du Québec
- // Regroupement pour l'Aide aux Itinérants et Itinérantes de Québec (RAIIQ) et tous ses membres
- // Réseau de transport de la Capitale
- // Réseau Solidarité Itinérance du Québec (RSIQ) et tous ses membres
- // Retraite Québec
- // Rôtisseries St-Hubert
- // Roy Métivier Roberge, syndics
- // Savard Ortho Confort
- // Service 211
- // Service amical Basse-Ville
- // Service de police de la Ville de Québec
- // Simon Carrier Courtier immobilier résidentiel
- // Société d'habitation de Québec
- // Société des commerçants du Centre-ville
- // SSQ Assurances générales
- // SSQ Groupe financier
- // Table de quartier l'Engrenage
- // Téléphonie bonne ligne
- // TELUS
- // Tim Horton, 5025, boulevard de l'Ormière
- // Traiteur des Anges
- // U-Haul, Henri-Bourassa
- // Université d'Ottawa
- // Université Laval
- // VIA Rail Canada inc.
- // Ville de Québec, tous ses services et toutes ses divisions
- // Violons du Roy
- // Zetec



La Capitale, assurances générales, a remis 500 trousseaux d'hygiène à Lauberivière.
Photo Lauberivière 2019

REVUE DE PRESSE



Un brunch de Noël pour vaincre l'isolement à Québec

Raphaël Beaumont-Drouin | TVA Nouvelles | Publié le 25 décembre 2019



Près de 200 convives se sont rassemblés pour profiter du traditionnel déjeuner de Noël organisé par le refuge pour personnes en situation d'itinérance Lauberivière de Québec, mercredi matin.

Pour ces gens, «ça peut représenter un moment de répit, un moment de lumière dans une période pas toujours facile», a expliqué Catherine Bisson, responsable du volet Accueil-Femmes de Lauberivière.

Une trentaine de bénévoles étaient présents afin de cuisiner les repas offerts gratuitement. Un tirage de cadeaux et une mini-chorale ont donné un caractère festif à l'évènement.

Le maire de Québec, Régis Labeaume, s'est joint à la partie, servant les convives durant toute la durée du brunch.



Malgré les dons et la générosité des gens de Québec durant le temps des fêtes - l'organisme a reçu près de 1000 dindes en dons quelques jours avant Noël - Lauberivière rappelle que les conditions de vie des personnes itinérantes à Québec sont difficiles.

«IL n'y a pas de période d'accalmie, a expliqué la responsable Laurianne Chabot. L'itinérance augmente à Québec, on a de la misère à palier aux besoins». À titre d'exemple, elle ajoute que les lits et chambres permettant d'héberger les personnes en situation d'itinérance sont pleins depuis près d'un an à Lauberivière.

Lauberivière ouvre son refuge pour la saison



LAUBERIVIÈRE OUVRE SON REFUGE DE DÉPANNAGE

TVA NOUVELLES

Dimanche, 1 décembre 2019 14:00

883CE-A-17610 15 décembre 2019 14:00

L'organisme Lauberivière ouvre son refuge de dépannage pour les personnes itinérantes dimanche soir à Québec.

Le Réchaud, un petit café situé près de l'organisme, permettra aux sans-abris de se réchauffer, de dormir et de socialiser. Il sera ouvert de 23h à 7h.

Ouvert depuis 2016, l'organisme dit compter en moyenne 40 personnes par jour profitant de ce service, tant des hommes que des femmes.

«Il y a deux intervenants psychosociaux toujours sur place, indique Frédéric Lapointe, coordonnateur clinique de Lauberivière. Les gens peuvent venir se confier, chercher des réponses à certaines problématiques. D'autres viennent seulement socialiser et d'autres gens vont venir ici, faute d'espace d'hébergement.»

L'établissement sera accessible pour les quatre prochains mois.

Des refuges lancent un cri d'alarme

Lauberivière et la Maison Dauphine manquent de personnel



PHOTO D'ARCHIVES ANNEE X D'ARTISER



DOMINIQUE LELEVRE

COORDONNATRICE AU DÉVELOPPEMENT DES PROGRAMMES

Trappés par la pénurie de main-d'œuvre, des organismes de Québec craignent de manquer de moyens pour nourrir et héberger convenablement les personnes itinérantes et les jeunes de la rue cet hiver.

Le signal d'alarme est venu de la Maison de Lauberivière, mercredi matin. En manque de cuisiniers, d'agents d'intervention et de sécurité, ou encore d'intervenants en relation d'aide, le refuge a pris les grands moyens en lançant un appel à l'aide dans les médias.

«C'est la première fois que l'on fait ça. C'est une stratégie de dernier recours. On offre des services de première ligne, nos services sont essentiels. Ce n'est pas comme aller chercher un café dans un restaurant. À Lauberivière, si tu n'as pas les services, tu vas avoir faim, c'est tout», se désole Éric Boulay, directeur général de Lauberivière.

Urgent

La pénurie de main-d'œuvre plongerait l'organisme dans une situation «critique». Par exemple, dans les cuisines, il n'y a que deux salariés pour servir entre 300 et 500 repas par jour, alors qu'il en faudrait au moins trois. Ils sont heureusement aidés par de nombreux bénévoles, mais il suffirait que le chef cuisinier tombe malade pour perturber l'aide alimentaire, souligne M. Boulay.

«C'est sûr que c'est préoccupant. Chaque matin, je me dis: est-ce que ce soir on va pouvoir servir le repas encore?», dit-il.

Quant à l'hébergement, il n'est pas encore question de couper dans les 86 lits disponibles. «On ne veut pas se rendre là», indique M. Boulay. Cependant, sans nouvelles embauches, certains services d'urgence pourraient écopier. Depuis trois fins de semaine, Lauberivière doit d'ailleurs composer avec l'absence d'intervenants la nuit.

«Il faut que j'aille des CV; il faut que j'aille des gens en mesure d'affronter l'hiver qui s'en vient», exhorte le directeur général.

Maison Dauphine

En Haute-Ville, la Maison Dauphine s'est tout de suite reconnue dans les difficultés vécues à Lauberivière. Le recrutement est plus compliqué que jamais, confirme Carole Dion, coordonnatrice au développement des programmes.

«On vit la même chose. Pour être la personne qui met les offres d'emploi en ligne, je les ai mises partout et il n'y a pratiquement pas de CV qui entre», affirme M^{me} Dion.

À quelques semaines de l'ouverture de l'hébergement de nuit, qui accueille une dizaine de jeunes de la rue six mois par année, l'organisme n'a toujours pas trouvé d'intervenants pour assurer ce service la fin de semaine.

Sans eux, des jeunes devront peut-être dormir dans la rue deux nuits par semaine, craint M^{me} Dion.

«On ratisse plus large. J'ai même envoyé dans les centres de formation professionnelle pour les agents de sécurité. J'ai envoyé partout, partout», lance-t-elle avec incrédulité.

Pour le moment, les autres services, comme les services alimentaires, ne sont pas affectés par la pénurie de main-d'œuvre, les employés de La Dauphine étant fidèles et dévoués.

«On se croise les doigts. On espère beaucoup que d'ici le 1^{er} novembre, on va avoir des gens. Ça prend juste deux personnes», termine M^{me} Dion.



L'itinérance en hausse à Québec à l'heure où les refuges débordent

TVA Nouvelles | Publié le 14 septembre 2019



L'ITINÉRANCE EN HAUSSE À QUÉBEC

Les citoyens de la ville de Québec doivent apprendre à vivre avec un nouveau phénomène qui a pris de l'ampleur pendant l'été: l'itinérance.

Un nombre important d'abris de fortune bordent les quartiers de Saint-Roch et de Limoilou dans les parcs ou sur les terrains d'édifices commerciaux. Ces abris temporaires se trouvent tout près du principal refuge pour personnes sans domicile fixe à Québec, Lauberivière.

Le refuge, qui a une capacité totale de 86 lits et qui offre de 300 à 500 repas par jour, a vécu l'été le plus achalandé depuis son inauguration, il y a une quarantaine d'années.

Lors des journées estivales les plus achalandées en 2019, le personnel a dû refuser une dizaine, voire une quinzaine de personnes.

«À Québec, on n'est pas encore habitués de voir des gens qui sont dans la rue. Ça peut être confrontant», explique Éric Boulay, directeur général de Lauberivière.

Selon M. Boulay, ce sont principalement les comportements de ces individus qui peuvent être dérangeants pour les citoyens de la ville, n'ayant pas accès à des installations sanitaires appropriées à leurs besoins personnels.

Cette nouvelle réalité s'accompagne de revendications de la part des directeurs des refuges à l'instar du gouvernement.

Une aide financière devra être nécessaire pour faire face à ce nouvel enjeu en croissance, selon M. Boulay.

-Avec les informations de Kariane Bourassa



Le fédéral veut réduire de moitié l'itinérance chronique d'ici 10 ans [VIDÉO]



MARC ALLARD
Le Soleil

Le gouvernement fédéral veut diminuer de moitié l'itinérance chronique d'ici 10 ans et doubler le financement pour amener les sans-abri vers un domicile fixe.

Le ministre de la Famille, des Enfants et du Développement social, Jean-Yves Duclos, a indiqué que cette cible était fixée à l'échelle du pays pour 2027-2028.

«C'est un objectif qui est conservateur, dit le ministre Duclos. Ce que le milieu de [lutte contre] l'itinérance nous dit, au Canada et au Québec, c'est qu'on peut faire beaucoup mieux.»

Le ministre Duclos se trouvait à la Maison Lauberivière pour annoncer la conclusion de deux ententes entre les gouvernements du Canada et du Québec pour assurer la mise en œuvre du programme fédéral de lutte contre l'itinérance appelé Vers un chez-soi.

Au total, ces deux ententes représentent un investissement de 175 millions \$ sur cinq ans, du 1^{er} avril 2019 au 31 mars 2024.

Le ministre Duclos a souligné que l'entente permettra notamment d'aider des organismes comme la Maison Lauberivière à offrir un hébergement temporaire. Elle permettra aussi d'offrir des services de santé aux itinérants et des formations pour se trouver un emploi.

L'aide financière fédérale, a ajouté Jean-Yves Duclos, aidera aussi les itinérants à se loger temporairement. «Souvent, l'itinérance, c'est une question d'argent. On a besoin de leur fournir un peu d'argent au départ pour qu'ils puissent se loger convenablement

Vers un chez-soi, la nouvelle stratégie de lutte contre l'itinérance du gouvernement fédéral est «axée sur les résultats», précise le communiqué du gouvernement fédéral.

Angles morts

S'ils jugent que l'objectif de réduire de moitié l'itinérance chronique est légitime, plusieurs organismes d'itinérance s'inquiètent que cette orientation crée des angles morts dans la lutte contre l'itinérance.

«Ce qui nous inquiète, ce n'est pas tant l'orientation en elle-même que ce qu'elle ne permet pas de financer», dit Laury Bacro, coordonnatrice au Réseau de solidarité Itinérance du Québec.

« Souvent, l'itinérance, c'est une question d'argent »

Le ministre de la Famille, des Enfants et du Développement social
Jean-Yves Duclos



M^{me} Bacro fait notamment référence à l'itinérance «invisible», qui touche en particulier les femmes qui vivent temporairement chez de la famille, des amis, des voisins ou des étrangers, faute d'alternative. Une victime de violence conjugale qui dort d'un divan à l'autre, par exemple, restera «invisible» parce qu'elle ne fait pas appel aux services d'hébergement pour les sans-abri.

La coordonnatrice craint notamment que l'objectif de réduire de moitié l'itinérance chronique gruge le financement pour la prévention.

Pierre Gaudreau, du réseau d'aide aux personnes seules et itinérantes de Montréal, abonde dans le même sens.

«La réduction de l'itinérance chronique, c'est un bel objectif, mais pour réduire l'itinérance, il faut la prévenir aussi. Il faut soutenir une diversité d'actions, en logement, en travail de rue, en prévention de l'itinérance, et on veut s'assurer que ce soit fait.»

EN CHIFFRES

- **5800** personnes en situation d'itinérance «visible» au Québec, selon un dénombrement du ministère de Santé et des services sociaux effectué le 24 avril 2018
- **545** dans la région de la Capitale-Nationale
- **3149** à Montréal
- **423** en Estrie
- **297** en Mauricie-Centre-du-Québec



Froid et itinérance à Québec: les ressources peinent à suffire à la tâche



LES REFUGES POUR SANS-ABRI DÉBORDENT

PASCALE ROBITAILLE

Version: 11 janvier 2019 14:14
MISE À JOUR Vendredi, 11 janvier 2019 14:14

QUÉBEC | Les personnes en situation d'itinérance sont de plus en plus nombreuses à Québec et depuis le début de l'hiver, les différentes ressources débordent.

À Lauberivière, un café qui se nomme le Réchaud a été ouvert l'an dernier pour accueillir le temps de quelques heures les personnes dans le besoin et, avec les grands froids l'endroit se remplit.

Dans la nuit de jeudi à vendredi, le mercure a atteint -18 Celsius au thermomètre, mais la température ressentie était plutôt aux alentours de -30 et c'était toujours le cas vendredi après-midi.

Au cours de la nuit de jeudi à vendredi, Lauberivière a accueilli 87 personnes pour dormir. En ce qui concerne l'hébergement, l'organisme a une capacité de 86 lits. Les bénévoles ont dû installer des lits de camp pour répondre à la demande.

Au café Le Réchaud, ce sont près de 40 personnes qui se sont présentées pendant la nuit et selon le directeur de l'établissement, Éric Boulay, ce n'est pas la plus grosse soirée de l'année. Les besoins sont grandissants.

Du côté du YWCA, qui vient en aide aux femmes dans le besoin, 17 lits sont mis à la disposition des usagers et le service d'hébergement fonctionne à pleine capacité. D'ailleurs, selon la directrice des services d'hébergement, Stéphanie Lampron, l'organisme refuse chaque jour entre 10 à 17 femmes puisqu'il manque de place.



MERCI



**Planifier.
Assurer.
Libérer.**

Vos besoins, nos solutions

- Assurance des particuliers
- Assurance des entreprises
- Assurance de personnes et services financiers
- Service de réclamations 24/7

Contactez-nous au 1 844 587-7437
LussierDaleParizeau.ca

Fournisseur autorisé de

